

Comune di Zevio



CARTA DEI SERVIZI SOCIALI

www.comune.zevio.vr.it



Comune di Zevio



Comune di Zevio
Via Ponte Perez, 2 - Zevio (VR)
Tel. 045 6068411 - Fax 045 6050029
comunedizevio@comune.zevio.vr.it

www.comune.zevio.vr.it

LA CARTA DEI SERVIZI SOCIALI



Gentili Cittadini e Cittadine,
è con orgoglio e grande piacere che vi presento la nuova Carta dei Servizi Sociali del Comune di Zevio, un documento che ha lo scopo di offrire alla cittadinanza uno strumento per conoscere i servizi, le attività e gli interventi promossi dal Comune nell'ambito dei Servizi Sociali.

La Carta dei Servizi segue i principi strategici fondamentali dell'uguaglianza ed equità nell'accesso ai servizi; della trasparenza e imparzialità delle prestazioni; della partecipazione attiva dei cittadini alla cosa pubblica.

Può essere un valido aiuto per l'accoglienza verso i nuovi residenti, facilitando la conoscenza ai servizi comunali.

L'auspicio è che essa possa veramente essere una guida ai Servizi di un Comune che mette al primo posto le persone, le famiglie, i giovani, gli anziani, le loro storie ed i loro bisogni, tutti protagonisti e tutti necessari nella vita della nostra Comunità.

È possibile scaricare la carta dei servizi sociali sul sito del Comune www.comune.zevio.vr.it

Dr. Diego Ruzza
Il Sindaco



PRINCIPI FONDAMENTALI

EGUAGLIANZA

L'erogazione dei servizi è ispirata al principio di eguaglianza dei diritti dei cittadini.

IMPARZIALITÀ

Le modalità e le relative norme che disciplinano l'erogazione del servizio sono improntate a criteri di obiettività, giustizia ed imparzialità.

RISPETTO

Ogni cittadino è assistito e trattato con cortesia e attenzione nel rispetto della persona e della sua dignità.

PARTECIPAZIONE

La partecipazione del cittadino, quale soggetto attivo alla prestazione del servizio, è garantita nell'ottica di una stretta collaborazione con gli operatori dell'Ente Locale.

EFFICIENZA ED EFFICACIA

Nella realizzazione degli interventi, si adottano misure idonee per il continuo perseguimento dei principi di efficacia e di efficienza al fine di garantire elevati standard qualitativi.

Comune di Zevio



SERVIZI SOCIO-ASSISTENZIALI



La Carta dei Servizi, introdotta come strumento di tutela dei cittadini nel gennaio del 1994 (direttiva del Presidente del Consiglio dei Ministri 27 gen. 1994), costituisce un patto tra l'Amministrazione Comunale e i suoi cittadini circa i servizi erogati e la loro qualità. È allo stesso tempo uno strumento di tutela del cittadino rispetto ai diritti di cittadinanza e un accordo di collaborazione tra ente pubblico e cittadini per il miglioramento della qualità dei servizi.

La Carta dei Servizi Sociali implica un costante monitoraggio e verifica degli standard garantiti e la definizione degli obiettivi di miglioramento. Costituisce, quindi, uno strumento efficace per il miglioramento e il controllo della qualità dei servizi sociali e per il miglioramento e l'innovazione dei servizi offerti, con un metodo aperto e condiviso.

Oltre ad essere un atto fondamentale nel rapporto cittadini-amministrazione, aggiornare la Carta dei Servizi Sociali è un'importante occasione di crescita e di verifica delle progettualità per gli amministratori locali, i dirigenti e gli operatori dei servizi.

I servizi offerti sono il frutto di un costante, silenzioso, faticoso, ma entusiasmante, lavoro da parte degli uffici che consente ai cittadini zeviani di poter fruire di una molteplicità di servizi alla persona, erogati non solo tramite operatori professionali, ma anche per il tramite di associazioni e/o gruppi di volontariato che rappresentano un grande punto di forza ed un vero motivo di orgoglio per la nostra comunità. Un profondo e sentito grazie a tutti coloro che, quotidianamente ed in silenzio, si occupano del prossimo in difficoltà, fragile e, in qualche misura, bisognoso di aiuto, ricordando, come diceva Madre Teresa di Calcutta, che: *"Chi nel cammino della vita ha acceso anche soltanto una fiaccola nell'ora buia di qualcuno non è vissuto invano"*.

Avv. Mirco Ghirlanda
Consigliere Delegato ai Servizi Sociali



SERVIZI SOCIALI

I Servizi Sociali sono l'insieme degli interventi finalizzati a prevenire, rimuovere o ridurre le condizioni di bisogno e di disagio individuale e familiare derivanti da inadeguatezza di reddito, difficoltà sociali e condizioni di non autonomia.

E' compito del Comune provvedere all'offerta dei servizi, insieme ad altri soggetti che costituiscono la rete di protezione sociale: Associazioni di Volontariato ed Enti di Promozione Sociale, Cooperative Sociali, Fondazioni, Patronati ed altri soggetti.

Il Servizio Sociale Comunale collabora molto con i Servizi Sociali e Sanitari dell'Azienda ULSS n.21 di Legnago per garantire al cittadino con problemi di salute una continuità di cure attraverso l'integrazione tra interventi sociali e sanitari.

sociale@comune.zevio.vr.it - tel. 045.6068401 - 440

Dirigente dell'Unità Organizzativa Servizi alla Persona e Famiglia
Dott. Giuseppe Vozza

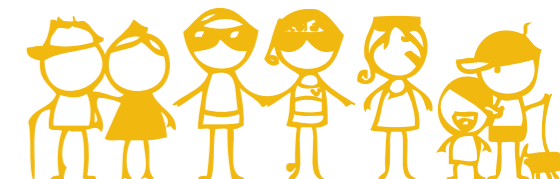
Ufficio Amministrativo 10.00 - 12.00 da Lunedì a Venerdì
Sig.ra Federica Fiorini 15.00 - 18.30 Martedì e Giovedì

Assistente Sociale 9.00 - 13.00 Mercoledì
D.ssa Sandra Vallani 8.00 - 13.00 da Lunedì a Venerdì (su appuntamento)
15.00 - 18.00 Martedì e Giovedì (su appuntamento)

I SERVIZI

SERVIZI ALLE PERSONE ANZIANE

- ✓ Assistenza domiciliare
- ✓ Pasti a domicilio
- ✓ Telesoccorso e telecontrollo
- ✓ Soggiorni climatici
- ✓ ICD
- ✓ Trasporto sociale (Taxi Sociale)
- ✓ Casa di riposo (Casa albergo)
- ✓ Integrazione rette case di riposo



SERVIZI ALLE PERSONE DIVERSAMENTE ABILI

- ✓ Trasporto scolastico istituto superiore
- ✓ Assistenza domiciliare
- ✓ Contributi vacanze handicap
- ✓ Strutture residenziali - Servizi dedicati

SERVIZI AGLI ADULTI IN STATO DI DISAGIO

- ✓ Servizio di contributo sociale (Minimo Vitale)
- ✓ Domande affitti
- ✓ Bonus sociale per l'energia elettrica e il gas (Sgate)

SERVIZI AI MINORI E ALLA FAMIGLIA

- ✓ Asili nido
- ✓ Servizio tagesmutter
- ✓ Assegno di maternità
- ✓ Assegno nuclei familiari numerosi
- ✓ Centro educativo pomeridiano



CHI HA DIRITTO AI SERVIZI?

Possono usufruire delle prestazioni dei Servizi Sociali Comunali, nei soli limiti derivanti dalla capacità delle strutture e delle risorse disponibili nel bilancio approvato dal Consiglio Comunale:

i cittadini italiani, comunitari ed extra-comunitari in regola residenti nel Comune di Zevio.

Esistono alcuni servizi di pronto intervento sociale rivolti a soggetti in stato di accertata fragilità familiare.



ASSISTENZA DOMICILIARE



È un servizio gestito in convenzione dalle O.A.S.I. di San Bonifacio in stretta collaborazione con l'Assistente Sociale.

Ha l'obiettivo di consentire la permanenza nell'ambiente familiare e sociale dell'anziano e delle persone non in possesso della piena autonomia fisica o psichica, evitando il ricovero in strutture residenziali.

Oltre a permettere una qualità della vita dignitosa,

l'assistenza domiciliare favorisce la partecipazione alla vita comunitaria.

Come si ottiene

Informazioni presso l'Ufficio dei Servizi Sociali.

PASTI A DOMICILIO

Il servizio è volto a dare risposte assistenziali di tipo sociale al fine di garantire alle persone anziane autonomia di vita nella propria abitazione e nel proprio ambiente familiare. Favorendo la permanenza in un ambiente familiare è possibile prevenire e rimuovere situazioni di bisogno e di evitare, per quanto possibile, l'istituzionalizzazione.

Come si ottiene

Informazioni presso l'Ufficio dei Servizi Sociali.

TELESOCORSO E TELECONTROLLO

È un servizio che si rivolge principalmente agli anziani fragili, sia che vivano da soli che in coppia, ed offre assistenza a distanza, sostegno ed intervento nei casi di emergenza.

Il servizio prevede l'installazione nella casa dell'anziano di un dispositivo collegato alla linea telefonica che collega direttamente l'abitazione con un operatore del servizio che sarà in grado di intervenire in caso di urgenza.

Come si ottiene

La domanda per ottenere il servizio si presenta presso l'Ufficio dei Servizi Sociali.

Il servizio è attivo 24 ore su 24 compresi i festivi ed è gratuito o parzialmente gratuito in riferimento alla situazione reddituale. (ISEE)

SOGGIORNI CLIMATICI

Il fine dei soggiorni climatici è quello di garantire un momento di socializzazione e svago agli anziani autosufficienti che non sarebbero in grado di provvedervi autonomamente.

Il servizio può essere effettuato mediante convenzioni con Enti e Associazioni.

Come si ottiene

Informazioni presso l'Ufficio dei Servizi Sociali.



ICD - IMPEGNATIVA CURA DOMICILIARE (EX ASSEGNO DI CURA)

L'impegnativa di cura domiciliare è un contributo che può essere erogato in forma economica oppure di servizi, destinato alle persone non autosufficienti anziane o disabili assistite al proprio domicilio. Le modalità di assegnazione sono basate su graduatorie per gravità di bisogno assistenziale e situazione economica rilevata con ISEE.

Come si ottiene

La domanda va presentata presso l'Ufficio dei Servizi Sociali.

TRASPORTO SOCIALE (TAXI SOCIALE) 340/2312386

Il trasporto è effettuato dai volontari dell'Associazione Piùdiuno di Verona attraverso l'utilizzo di un automezzo minibus 9 posti messo a disposizione dall'Amministrazione Comunale grazie al contributo di commercianti e imprenditori locali.

Come si ottiene

I trasporti vengono effettuati 5 giorni a settimana, previa prenotazione telefonica che deve essere effettuata con almeno 3 giorni di anticipo per facilitare l'organizzazione del servizio. Il trasporto prevede il prelievo dal domicilio dell'anziano, l'accompagnamento nel luogo previsto per la visita ed il riaccompagnamento a casa. Le richieste saranno accolte compatibilmente con la disponibilità del mezzo comunale. È possibile che il familiare (coniuge, figlio senza patente, badante) accompagni l'anziano durante le visite mediche o i cicli di cure previo accertamento della disponibilità del posto sull'automezzo.

Il costo del servizio è di € 5,00 a trasporto (andata e ritorno)

CASA DI RIPOSO (CASA ALBERGO)

È una struttura residenziale convenzionata con il Comune in grado di ospitare persone non autosufficienti e autosufficienti, al fine di migliorarne la qualità della vita. È inoltre in grado di ospitare persone in accoglienza temporanea e in centro diurno. Presso la Casa Albergo è possibile usufruire di singole prestazioni infermieristiche e/o riabilitative (es. ciclo terapie fisiche e/o di iniezioni).

Come si ottiene

Informazioni presso l'Ufficio dei Servizi Sociali.

INTEGRAZIONE RETTE CASE DI RIPOSO

Per anziani che necessitano di case di riposo e non sono economicamente in grado di sostenere le spese della retta è prevista un'integrazione da parte del Comune attraverso un regolamento specifico.



TRASPORTO SCOLASTICO ISTITUTO SUPERIORE

Il Comune garantisce il servizio di trasporto a favore dei disabili che intendono proseguire in un percorso di istruzione presso gli Istituti Superiori di Verona.

Come si ottiene

La domanda va presentata presso l'Ufficio dei Servizi Sociali.

TRASPORTO SOCIALE (TAXI SOCIALE) tel. 340/2312386

Il trasporto è offerto a tutti i disabili certificati e con difficoltà temporanea e/o permanente e quindi costretti in sedia a rotelle o altro ausilio per la deambulazione, essendo il mezzo attrezzato con apposita pedana sollevatrice, indipendentemente dall'età.

Come si ottiene

I trasporti vengono effettuati, previa prenotazione telefonica con almeno 3 giorni di anticipo al numero 340.2312386.

Le richieste saranno accolte compatibilmente con la disponibilità del mezzo comunale.

È necessario che un familiare o altra persona di fiducia accompagni il disabile durante le visite mediche o i cicli di cura.

Il costo del servizio è di € 5,00 a trasporto (andata e ritorno)

ASSISTENZA DOMICILIARE

Il Servizio di assistenza domiciliare è un servizio effettuato a domicilio a supporto della persona disabile e della sua famiglia.

Gli interventi prevedono prestazioni di carattere socio-assistenziali che consistono nell'aiuto e nel sostegno nelle attività della vita quotidiana.

Lo scopo è di favorire l'autonomia e la vita di relazione dell'utente nel proprio ambiente attraverso interventi finalizzati all'educazione e, quando possibile, all'autosufficienza dell'utente per una migliore qualità della vita dell'utente e della sua famiglia.

Come si ottiene

La domanda va presentata presso l'Ufficio dei Servizi Sociali.

CONTRIBUTI VACANZE HANDICAP

I contributi per le vacanze dei portatori di handicap sono lo strumento che il Comune di Zevio adopera nell'ottica di migliorare la qualità della vita dei cittadini diversamente abili e delle proprie famiglie. Attraverso l'organizzazione dei soggiorni climatici è possibile infatti facilitare l'integrazione del disabile in un nuovo e stimolante contesto sociale.

Come si ottiene

Il Comune partecipa con l'erogazione di un contributo economico per i soggiorni estivi. Informazioni presso l'Ufficio dei Servizi Sociali.

STRUTTURE RESIDENZIALI - SERVIZI DEDICATI

LE QUERCE

via Villaggio Rinascita, 29 - S. Maria di Zevio

È la Comunità alloggio ad alta protezione destinata a persone con gravi disabilità fisiche – spastici in particolare – intellettive e relazionali realizzata dalla Fondazione Barbieri, che ne ha anche la proprietà, su terreno ceduto gratuitamente dal Comune di Zevio.

La struttura dispone di 20 letti per residenti e fino a quattro posti letto destinati all'accoglienza programmata, alla pronta accoglienza e alle emergenze oltre che di un appartamento finalizzato ad ospitare persone disabili impegnate in percorsi di abilitazione alla vita indipendente o di familiari che accompagnino gli ospiti durante l'ambientamento nella vita comunitaria.

La gestione del servizio è affidata ad un ATI con capofila la Cooperativa sociale L'Officina dell'AIAS che, in collaborazione con Emmanuel e Il Focolare, coordina gli interventi educativi, socio-assistenziali e riabilitativi con l'ausilio di personale qualificato e di volontari, finalizzati alla inclusione sociale delle persone accolte.

Come si ottiene

La domanda per l'inserimento in struttura di persone con disabilità va presentata al settore Sociale-Età Adulta della Azienda ULSS 21 di Legnago.

C.E.O.D.

via di Mezzo, 64 - Perzacco di Zevio

C.E.O.D. (Centro Educativo Occupazionale Diurno) si occupa di offrire risposte occupazionali-lavorative, educative, socializzanti ed assistenziali ai 17 utenti ospitati, riuscendo a diversificare l'offerta in base alle esigenze espresse dalle persone che lo frequentano.

I laboratori organizzati nella struttura - di studio, di creatività, di economia domestica, di piscina, di palestra, di ergoterapia - sono svolti in gruppi di lavoro formati sulla base dell'interesse personale, alle capacità e agli obiettivi da raggiungere.

La gestione del servizio è affidata alla Coop. Sociale Emmanuel di Bovolone.

Come si ottiene

La domanda per l'inserimento in struttura di persone con disabilità va presentata al settore Sociale-Età Adulta della Azienda ULSS 21 di Legnago.



SERVIZIO DI CONTRIBUTO SOCIALE (MINIMO VITALE)

Il contributo economico di minimo vitale è un servizio destinato alle persone che si trovano in una temporanea difficoltà economica tale da non consentire il soddisfacimento dei bisogni fondamentali. Si tratta di intervento di natura economica, integrativo del reddito complessivo familiare posseduto (stipendi, pensioni...) comprensivo del patrimonio mobiliare e immobiliare.

Come si ottiene

La domanda va presentata presso l'Ufficio dei Servizi Sociali.

L'erogazione dei contributi avviene con scadenza trimestrale per un periodo limitato di tempo. Solo in casi di comprovata necessità può essere erogato un contributo straordinario ("Una Tantum") per coprire spese eccezionali e indispensabili alle quali i richiedenti non sono in grado di far fronte.

FONDO SOCIALE ACCESSO ALLE ABITAZIONI IN LOCAZIONE

Bando Regionale (L. 431/98)

È possibile richiedere un contributo per il pagamento del canone di locazione relativo all'anno precedente risultante da contratti di affitto regolarmente registrati o finalizzato a prevenire, ove possibile, lo sfratto per morosità. La richiesta deve riferirsi ad un alloggio sito nel Comune e occupato come residenza dal richiedente con il proprio nucleo familiare.

Come si ottiene

Dalla pubblicazione del bando da parte della Regione Veneto che indica annualmente i criteri di accesso, rivolgersi all'Ufficio dei Servizi Sociali che fisserà l'appuntamento presso il Patronato.

BONUS SOCIALE PER L'ENERGIA ELETTRICA

Intervento che prevede la riduzione dei costi in fattura di energia elettrica a famiglie in condizione di disagio economico (limite ISEE € 7.500), famiglie numerose con più di 4 figli (limite ISEE € 20.000) e per casi di grave malattia che imponga l'uso di apparecchiature elettromedicali indispensabili per il mantenimento in vita. Può essere richiesto da tutti i clienti domestici intestatari di un contratto di fornitura da 3 kw secondo il limite ISEE stabilito.

BONUS SOCIALE PER IL GAS

La riduzione sulla bolletta del gas vale solo per il gas metano distribuito a rete e per i consumi nell'abitazione di residenza. Possono presentare la richiesta anche i clienti domestici indiretti, cioè che utilizzano un impianto condominiale centralizzato.

Come si ottengono

La domanda di riconoscimento del bonus va richiesta presso il CAF con cui il Comune ha stipulato un'apposita convenzione, presentando la documentazione per determinare l'ISEE, una bolletta di fornitura, la certificazione ASL in caso di utilizzo di apparecchiature elettromedicali e copia di un documento di identità.

ASILO NIDO "IL CASTELLO INCANTATO"

L'Asilo Nido comunale "Il Castello Incantato" si trova nel Capoluogo. E' gestito in convenzione da un soggetto privato ed accoglie i bambini di età superiore ai tre mesi ed inferiore ai tre anni (riferimento per il calcolo dell'età al 1° settembre di ogni anno). Oltre a un grande giardino attrezzato dispone di cucina interna dove vengono preparati i menù approvati dall'ULSS. I genitori vengono coinvolti in progetti sviluppati per rendere le famiglie partecipi di ciò che accade al nido.

Come si ottiene

La domanda va presentata all'Asilo Nido Comunale in Via Gramsci, 9 - Zevio tel. 045.7851107 - nidozevio@promo-lavoro.it.

Informazioni presso l'Ufficio dei Servizi Sociali su asili nido convenzionati.

SERVIZIO TAGESMUTTER

E' un servizio complementare al nido d'infanzia che consente di affidare in modo stabile e continuativo i figli a operatori educativi (Tagesmutter) che, in collegamento con organismi di cooperazione sociale o di utilità non lucrativi, forniscono educazione e cura presso il proprio domicilio. Il servizio è rivolto a bambini di età compresa tra i 3 mesi e i 3 anni e, nei periodi e tempi extrascolastici, anche a bambini fino a 13 anni. L'operatore Tagesmutter può accogliere contemporaneamente fino a 5 bambini (compresi i propri figli) di età inferiore ai 13 anni oppure 3 neonati di età inferiore ai 9 mesi. Il calendario e l'orario di frequenza vengono concordati con le famiglie.

Come si ottiene

Per informazioni rivolgersi a Coop.va Soc.le LA TATA onlus tel. 045.4854257
info@tagesmutterlatata.com

ASSEGNO DI MATERNITÀ

L'assegno di maternità è un assegno concesso dal Comune ed erogato dall'INPS a tutte le madri (se straniere in possesso della Carta di Soggiorno o permesso di soggiorno CE per soggiornanti di lungo periodo) che non beneficiano del trattamento previdenziale dell'indennità di maternità per i figli nati o entrati in famiglia (affidamenti preadottivi o adozioni senza preaffidamento).

Come si ottiene

La domanda deve essere presentata al Protocollo del Comune entro e non oltre 6 mesi dalla nascita del bambino, unitamente all'ISEE e alla carta di soggiorno. Informazioni presso l'Ufficio dei Servizi Sociali o CAF convenzionati.

ASSEGNO NUCLEI FAMILIARI NUMEROSI

L'assegno per i nuclei familiari numerosi è concesso alle famiglie composte da cittadini italiani, comunitari residenti, extracomunitari con permesso di soggiorno CE per soggiornanti di lungo periodo, con tre o più figli di età inferiore ai 18 anni e in possesso di risorse economiche non superiori ai valori dell'Indicatore della Situazione Economica.

Come si ottiene

Informazioni presso l'Ufficio dei Servizi Sociali o CAF convenzionati. Se sussistono le condizioni richieste (risorse economiche ridotte ed almeno tre figli minori), la domanda può essere presentata ogni anno.



CENTRO EDUCATIVO POMERIDIANO

È un centro post scolastico gestito da un'associazione con spazi e contributi messi a disposizione dal Comune.

L'obiettivo del Centro è di offrire ai partecipanti uno spazio dove promuovere l'autonomia e il rispetto delle diversità, favorire e sviluppare le potenzialità individuali e liberare la propria creatività in un ambiente monitorato da professionisti.

Oltre al quotidiano svolgimento dei compiti, le attività del Centro spaziano dal gioco inteso come strumento educativo, alla realizzazione di laboratori fino alla possibilità di escursioni e attività sportive. Inoltre si propone la vicinanza, il sostegno e l'accompagnamento alle famiglie nel processo di crescita globale dei ragazzi e delle ragazze.

Come si ottiene

Informazioni presso il Centro di via I° Maggio n. 116 a Santa Maria di Zevio



NUMERI UTILI

CARABINIERI	045 7850041
POLIZIA MUNICIPALE	045 6068429 - reperibilità: 320 4314737
GUARDIA MEDICA	0442 622000
MUNICIPIO	045 6068411
EMERGENZA SANITARIA	118
GUARDIA DI FINANZA	117
SOCCORSO STRADALE	116
VIGILI DEL FUOCO	115



NUOVO CENTRO CIVICO CULTURALE - Piazza Santa Toscana, 2/A

BIBLIOTECA	9.00 - 12.00/ 14.30 - 19.00 Lunedì-Martedì-Giovedì-Venerdì 9.00 - 12.00 Sabato
INFORMAGIOVANI	9.00 - 12.00 Lunedì - Sabato 15.00 - 18.00 Martedì - Giovedì



GLI UFFICI

GLI ORARI

SERVIZI SOCIALI Ufficio Amministrativo	10.00 - 12.00 da Lunedì a Venerdì 15.00 - 18.30 Martedì e Giovedì
SERVIZI SOCIALI Assistente Sociale	9.00 - 13.00 Mercoledì 8.00 - 13.00 da Lunedì a Venerdì (su appuntamento) 15.00 - 18.00 Martedì e Giovedì (su appuntamento)
SPORT - TEMPO LIBERO	10.00 - 13.00 da Lunedì a Venerdì 15.00 - 18.30 Martedì e Giovedì
RAGIONERIA - TRIBUTI	10.00 - 12.00 da Lunedì a Venerdì 15.00 - 18.30 Martedì e Giovedì
SEGRETERIA GENERALE	10.00 - 13.00 da Lunedì a Venerdì 17.30 - 18.30 Martedì e Giovedì
UFFICI DEMOGRAFICI	10.00 - 13.00 da Lunedì a Venerdì 17.30 - 18.30 Martedì e Giovedì - 9.00 - 12.00 Sabato
LAVORI PUBBLICI ECOLOGIA MANUTENZIONE	9.00 - 13.00 Martedì 9.00 - 13.00 / 15.00 - 18.30 Giovedì
SCUOLA - CULTURA	10.00 - 13.00 da Lunedì a Venerdì
POLIZIA LOCALE	9.00 - 12.30 Lunedì e Venerdì 17.30 - 18.30 Martedì e Giovedì
SPORTELLO UNICO ATTIVITA' PRODUTTIVE (SUAP)	9.30 - 13.00 Martedì - 15.00 - 18.30 Giovedì telefonticamente 9.00 - 12.30 Lunedì, Mercoledì e Venerdì

SERVIZI ALLE PERSONE ANZIANE

✓ Assistenza domiciliare	pag. 10
✓ Pasti a domicilio	pag. 10
✓ Telesoccorso e telecontrollo	pag. 11
✓ Soggiorni climatici	pag. 11
✓ ICD - Impegnativa Cura Domiciliare (ex assegno di cura)	pag. 12
✓ Trasporto sociale (Taxi Sociale)	pag. 12
✓ Casa di riposo (Casa albergo)	pag. 13
✓ Integrazione rette case di riposo	pag. 13

SERVIZI ALLE PERSONE DIVERSAMENTE ABILI

✓ Trasporto scolastico istituto superiore	pag. 14
✓ Trasporto sociale	pag. 14
✓ Assistenza domiciliare	pag. 14
✓ Contributi vacanze handicap	pag. 15
✓ Strutture residenziali - Servizi dedicati	pag. 16

SERVIZI AGLI ADULTI IN STATO DI DISAGIO

✓ Servizio di contributo sociale (Minimo Vitale)	pag. 18
✓ Fondo sociale accesso alle abitazioni in locazione	pag. 18
✓ Bonus sociale per l'energia elettrica e il gas (Sgate)	pag. 19

SERVIZI AI MINORI E ALLA FAMIGLIA

✓ Asili nido	pag. 20
✓ Servizio tagesmutter	pag. 20
✓ Assegno di maternità	pag. 21
✓ Assegno nuclei familiari numerosi	pag. 21
✓ Centro educativo pomeridiano	pag. 22

NUMERI UTILI

Comune di Zevio



www.comune.zevio.vr.it

Comune di Zevio
Via Ponte Perez, 2 - Zevio (VR)
Tel. 045 6068411 - Fax 045 6050029
comunedizevio@comune.zevio.vr.it